



MODERNISERINGSSTYRELSEN

# Ressortændringer

Gode råd og nødvendige tiltag

Rigsarkivets konference, 4. november 2015



# GENERELT OM RESSORTDELINGSPROCESSEN

## Udgangspunkt:

↪ Kongelig resolution af 28. juni 2015

---

## Bevillings- og regnskabsmæssige ændringer:

↪ Aftalt i bilaterale delingsaftaler mellem ministerier

Indhold: Ændringer af udgiftsrammer, personaleændringer, lånerammeændringer, balanceændringer, stillingsoprettelser og poster på indtægtsbudgettet

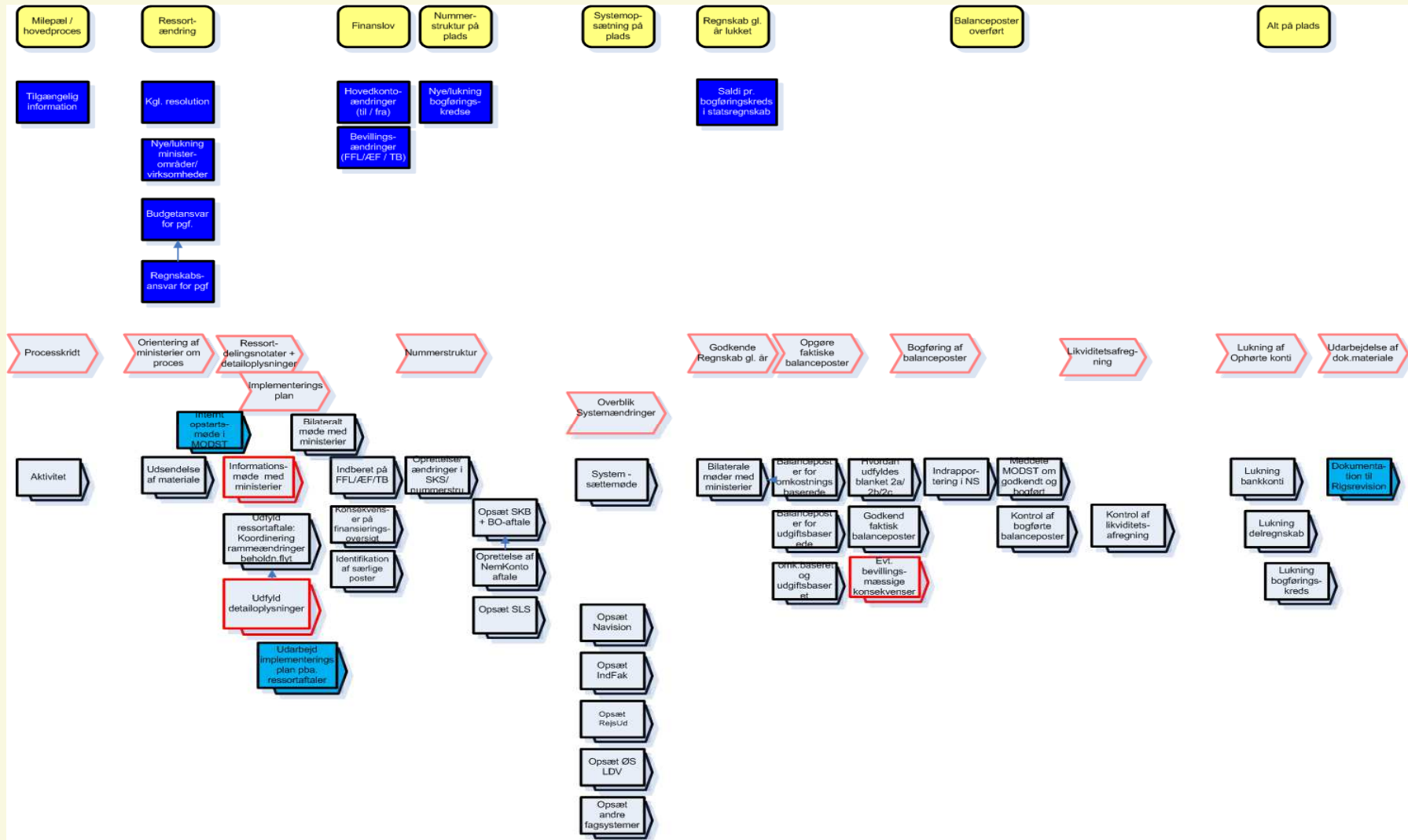
## Stillings- og ansættelsesretlige ændringer

↪ Særlig håndtering i de enkelte ministerier

Indhold: Håndtering af særlige rådgivere, ændring af ansættelsesforhold, orientering af medarbejdere, interne stillinger, løn, lokalaftaler og kutymmer m.v.

## Lokalemæssige ændringer

# PROCES FOR BEVILLINGS- OG REGNSKABSMÆSSIGE ÆNDRINGER



# PROCESSEN ER INDDELT I 4 FASER

## 1. Grundlæggende ændringer samt organisering

4 nye virksomheder – 3 virksomheder nedlægges – 10 virksomheder flytter ministerium

## 2. Flytning af løn og personale

Der skal samlet flyttes et par tusinde personer mellem statslige virksomheder

## 3. Tilretning af lokale økonomisystemer m.v.

Opsætning og ændring af regnskaber i Navision Stat, LDV, Indfak, Rejs-Ud

## 4. Regnskabsmæssig flytning af balanceposter

Flytning af regnskabsmæssige beholdninger vedrørende de ressortændrede opgaver

**For de personaleflytninger og flytning af balanceposter skal samtidig flyttes historik og dokumentation i form af personalesager og bilagsspecifikation**

# GENERELT OM REGNSKABSPROCESSEN

## Regnskabsmæssig flytning af balanceposter

### Hvad er det for balanceposter der skal flyttes

- Poster der knytter sig til ressortændringen. De væsentligste: anlæg, hensættelser og videreførsler

### Hvor angives de ønskede flytninger

- På de særskilte blanketter der anvendes til balanceflytninger. Findes på vores hjemmeside

### Hvem af de 2 parter i en balance flytning har initiativ ansvaret

- Den afgivende virksomhed

### Hvem skal godkende balanceflytningerne

- Moderniseringsstyrelsen

### Hvordan skal balanceflytningerne bogføres

- Som primokorrektioner. Dog undtagelse for videreførsler

### Hvornår skal balanceflytningerne bogføres

- I regnskabet for 2016

### Forberedelse af balanceflytninger

- Efterår 2015 samtidig med opgørelse af konsekvenser for FFL 2016